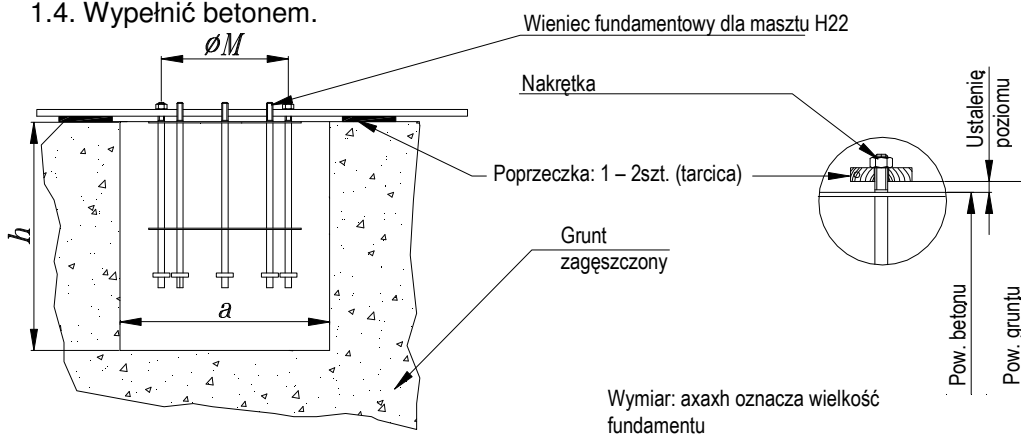




Instrukcja montażu masztów antenowych.

1. Przygotowanie fundamentu.

- 1.1. Wykonać wykop.
- 1.2. Umieścić wieniec fundamentowy w wykopie - rys.1
- 1.3. Wypoziomować.
- 1.4. Wypełnić betonem.

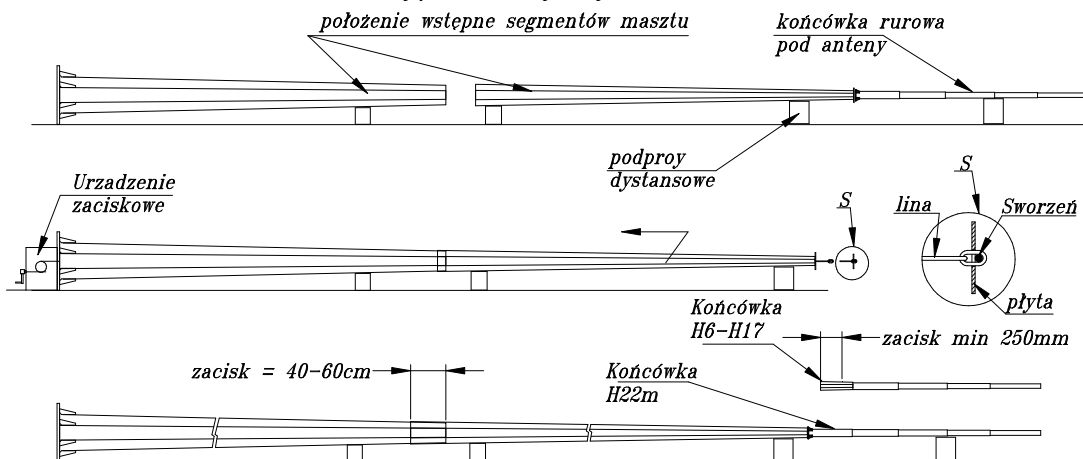


Rys.1. Przygotowanie fundamentu

Uwaga: Dla masztów H6-H17m stosuje się fundament prefabrykowany

2. Przygotowanie i montaż masztu.

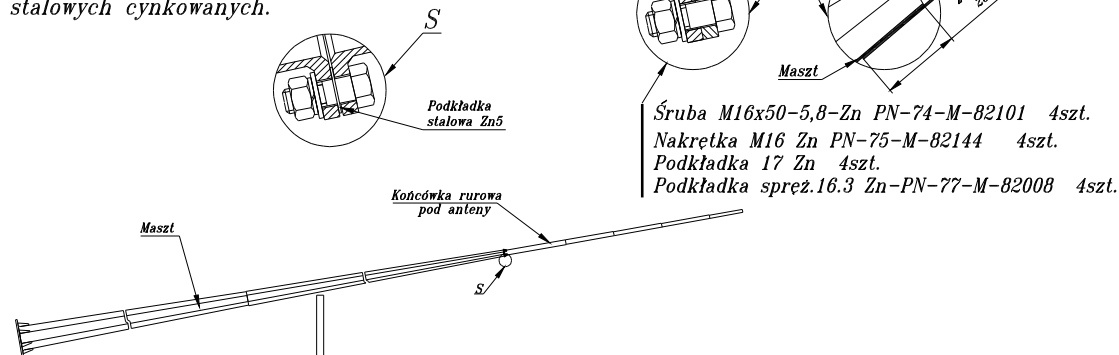
- 2.1. Montaż segmentów masztu - rys.2.
- 2.2. Montaż końcówki rurowej pod anteny – rys. 3.



Rys.2. Montaż segmentów masztu.

3. Montaż końcówki rurowej pod anteny i anten

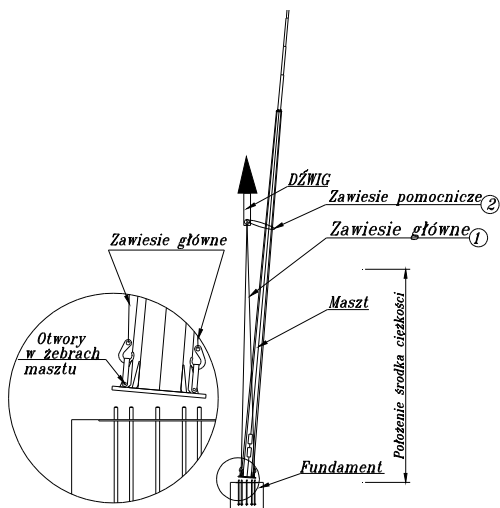
Uwaga: Odchylenie końcówki antenowej od pionu przekraczające dopuszczalne wg PN-B-06200 korygować przez zastosowanie podkładek stalowych cynkowanych.



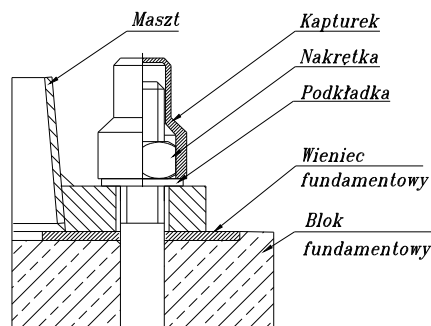
Rys.3. Elementy montażu końcówki rurowej pod anteny

Uwaga: Przy masztach specjalnych istnieje możliwość montowania anten bezpośrednio na ostatnim segmencie masztu

4. Ustawienie masztu na fundamencie.



Rys.4. Ustawianie masztu na fundamencie

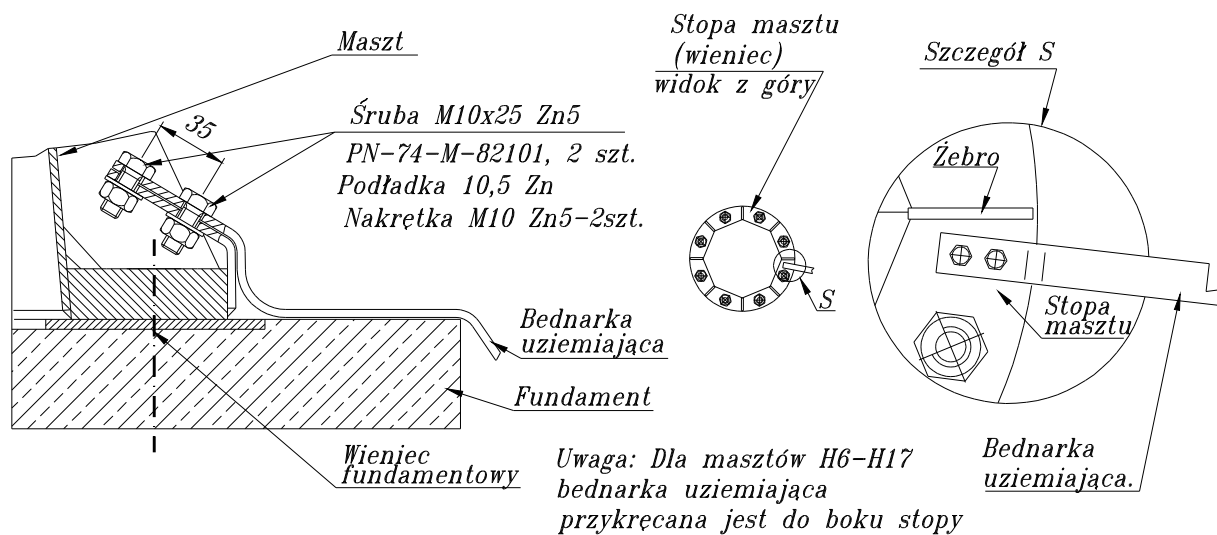


Rys.5. Połączenie masztu z fundamentem

Konstrukcja masztu i wieńca fundamentowego umożliwia regulację pionową i poziomą blachy podstawy, zgodnie z jednym z podanych sposobów wg punktu 6 str. 10 normy PN-B-03215:1998:

- za pomocą pakietu podkładek z blach umieszczonych między blachą podstawy a fundamentem,
- podpierając blachę podstawy na nakrętkach uprzednio umieszczonych na śrubach kotwiących i dokręcając je do wymaganego poziomu.

Pozostałe warunki montażu zgodnie z normą PN-B-03215:1998 (Konstrukcje stalowe. Połączenia z fundamentami. Projektowanie i wykonanie.) oraz z normą PN-B-06200:1997 (Konstrukcje stalowe budowlane. Warunki wykonania i odbioru. Wymagania podstawowe.)



Rys.6. Zamocowanie bednarki uziemiającej do stopy masztu.

5. Informacje dodatkowe.

Momenty dokręcenia śrub i nakrętek:

wielkość : M6 M10 M16 M24 M30

moment : 30 80 100 200 300 [Nm].

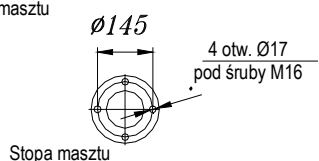
5.1. Zwrócić uwagę aby przy montażu nie uszkodzić ocynkowanej powierzchni wyrobu.

5.2. Dobór masztów oraz fundamentów opisany jest w katalogu:

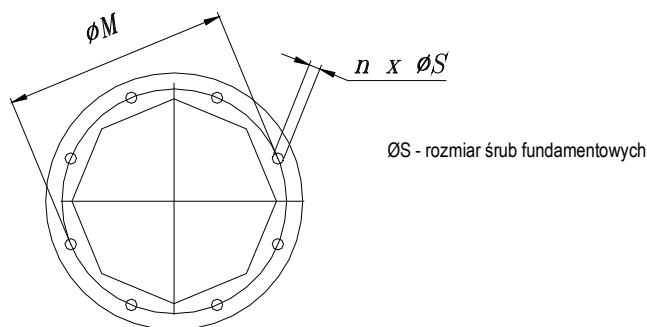
Ocynkowane słupy i maszty oświetleniowe - Elektromontaż Rzeszów SA.

5.3. Wymiary przyłączeniowe masztów

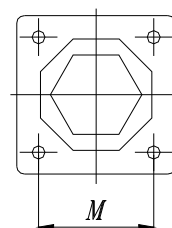
Kryza górna dla masztu H22



Maszt	$\varnothing M$ mm	$n \times \varnothing S$ mm	Fundament
MA-60	200x200	4xM20	F100/200
MA-120	200x200	4xM20	F150/200
MA-150	250x250	4xM24	F160
MA-170	250x250	4xM24	F160
MA-220	450	8xM24	wieniec M-140



Stopa masztu dla H6-H17m



Rys.7. Wymiary przyłączeniowe masztów

6. Postępowanie z wyrobem wycofanym z eksploatacji

Słupy oświetleniowe stalowe i aluminiowe oraz inne konstrukcje wykonane z powyższych materiałów z uwagi na zastosowane surowce oraz zastosowane technologie wytwarzania nie stanowią zagrożenia dla środowiska. Wyrób zużyty lub po awarii należy rozmontować segregując części ze stali, aluminium, metali kolorowych, tworzywa sztucznego, gumy.

Posegregowane części przekazać do recyklingu lub unieszkodliwienia odpowiednim zakładom, np. „ZŁOMBUD”; tel. 603178379; „CEMAD”; tel. 178504746; „EKO TOP” tel. 17 8546798; e-mail eko-top@rze.pl lub do innej firmy wybranej we własnym zakresie.

GWARANCJA NA PRODUKTY ELEKTROMONTAŻU RZESZÓW SPÓŁKA AKCYJNA

Gwarantuje się sprawne działanie produktu zgodnie z warunkami technicznymi opisanymi w instrukcji montażu.

Obowiązki gwaranta wynikające z niniejszej gwarancji wykonuje wykonawca wyrobu tj. Elektromontaż Rzeszów S.A.

Serwis gwarancyjny będzie świadczony jedynie po przedstawieniu faktury świadczącej o terminie zakupu i podaniu nr seryjnego (w przypadku produktu masowego).

Producent udziela gwarancji 1 roku na wyrób, 3 lata na powłokę cynkową oraz dodatkowo 3 lata przy pokryciu lakierem.

W przypadku wyrobów z aluminium, w zależności od sposobu wykonania powierzchni:

- ◆ malowanie,
- ◆ (anodowanie i malowanie),

udziela się gwarancji na okres 5 lat.

W zakres gwarancji nie wchodzi odpłatne: konserwacja, dodatkowe malowanie, usuwanie uszkodzeń spowodowanych złym montażem lub złą eksploatacją.

Warunki gwarancji:

1. Niniejszą gwarancją objęte są usterki produktu spowodowane wadliwymi elementami wyrobu lub defektami produkcyjnymi.
Niniejszą gwarancję stosuje się do produktów po przedstawieniu przez klienta w Zakładzie Produkcji Urządzeń Elektromontażu Rzeszów S.A. – bezpośrednio lub za pośrednictwem autoryzowanego przedstawiciela handlowego:
 - dokument stwierdzający datę zakupu
 - podanie numeru seryjnego wyrobów wadliwych
2. Gwarancja przewiduje bezpłatne części zamienne oraz robociznę w okresie 1 roku od daty zakupu produktu.
3. Produkt zainstalowany u użytkownika jest naprawiany w uzgodnionym terminie.
4. Klientowi przysługuje prawo wymiany produktu na nowy, jeżeli przedstawiciel Elektromontażu Rzeszów S.A. stwierdzi, że usunięcie wady jest niemożliwe.
5. Gwarancją nie są objęte:
 - wypadki zaistniałe podczas transportu i przeładunku oraz wywołane tym uszkodzenia
 - wadliwe działanie lub uszkodzenie spowodowane niewłaściwym użytkowaniem lub nadużywaniem produktu, niedbałością klienta lub stosowaniem produktu niezgodnie z instrukcją lub przepisami BHP
 - mechaniczne uszkodzenia produktu i wywołane nimi wady
 - wadliwe działanie lub uszkodzenie wynikłe na skutek pożaru, powodzi, uderzenia pioruna, czy też innych klęsk żywiołowych, nieprzewidzianych wypadków
 - produkty, których numery seryjne w jakikolwiek sposób zmieniono, zamazano lub zatarto.
6. Decyzja autoryzowanego Serwisu odnośnie zgłoszonych usterek jest decyzją ostateczną.

INSTRUKCJA MONTAŻU MASZTÓW ANTENOWYCH

7. Warunkiem uznania gwarancji jest prawidłowa konserwacja oraz dokonywanie udokumentowanych przeglądów okresowych przynajmniej 1 raz w roku.
8. Autoryzowany Serwis producenta lub firma handlowa, która sprzedała produkt nie będą ponosiły odpowiedzialności za serwis gwarancyjny jeżeli wymagane naprawy nie mogą być wykonane z powodu restrykcji importowych /eksportowych na części zamienne lub/i innych przepisów prawnych, czy też nieprzewidzianych okoliczności uniemożliwiających wykonanie naprawy.
9. Niniejsza gwarancja nie zezwala na dokonanie zmian, przeróbek dostosowujący wyrób do wymogów regionalnych.
Zaleca się, aby Klient zapoznał się z lokalnymi warunkami technicznymi i wymogami bezpieczeństwa zanim zakupi produkt, który ma być użytkowany w danym regionie.
10. Autoryzowana Grupa Serwisowa, jak również firma handlowa, która sprzedała produkt nie będą odpowiedzialne wobec Klienta za utratę, uszkodzenie lub zniszczenie produktu wynikłe z innych przyczyn niż wady tkwiące w produkcie oraz nie będą odpowiedzialne za szkody spowodowane wadami produktu inne niż realnie poniesione szkody w posiadanym majątku lub naruszenie dóbr osobistych.
W szczególności uprawnienia z tytułu gwarancji nie obejmują prawa Klienta do domagania się zwrotu utraconych zysków w związku z awarią produktu.

WADY WYROBÓW NALEŻY ZGŁASZAĆ BEZPOŚREDNIO DO
ELEKTROMONTAŻU RZESZÓW S.A. UL. PRZEMYSŁOWA 8

TEL: 017 / 864 18 00

FAX: 86 21 647

lub do firmy handlowej, która dostarczyła wyroby

Opracował: inż. W. Buć

Rzeszów, 10 wrzesień 2010r.

Zatwierdził: inż. Kazimierz Szetela